

J'APPRENDS



À LA MAISON

Nous voici de nouveau en confinement à la maison ! Tu vas devoir travailler seul(e), sans ton professeur d'histoire-géographie. Pas de panique ! Suis bien les consignes et les conseils que je vais te donner.

Tu as besoin de ton cahier d'histoire et de stylos pour écrire.

Il ne sera pas nécessaire d'imprimer ce diaporama. À chaque diapositive, il faudra bien suivre la ou les consignes.



Comme en classe, tu vas ouvrir ton cahier sur une double page vierge. Sur la page de droite, il faudra écrire les titres des cours, le vocabulaire et les bilans. Sur la page de gauche, tu écriras tes réponses, après avoir bien lu les questions et les documents.



Thème 1. La longue histoire de l'humanité et des migrations

Séquence 1. Les débuts de l'humanité

Sur la page de droite de
ton cahier, écris ces deux
titres en rouge.



La galerie de l'humanité: les **hominidés**.

Hominidés : Groupe de mammifères pouvant se tenir debout sur deux jambes et dont est issu l'homme moderne (*Homo Sapiens*).

Homo erectus

Homme de Néandertal

Homo sapiens

Toumaï

Homo habilis

Lucy

Lis et observe



Reconstitution de l'atelier Daynès, musée départemental de préhistoire d'Île-de-France, Nemours.

Des sculpteurs reconstituent l'apparence des premiers hommes, à partir de leurs **fossiles**. Différentes espèces de la lignée humaine sont représentées ensemble même si elles n'ont pas vécu en même temps et que certaines (Toumaï, Lucy) n'étaient pas des hommes.

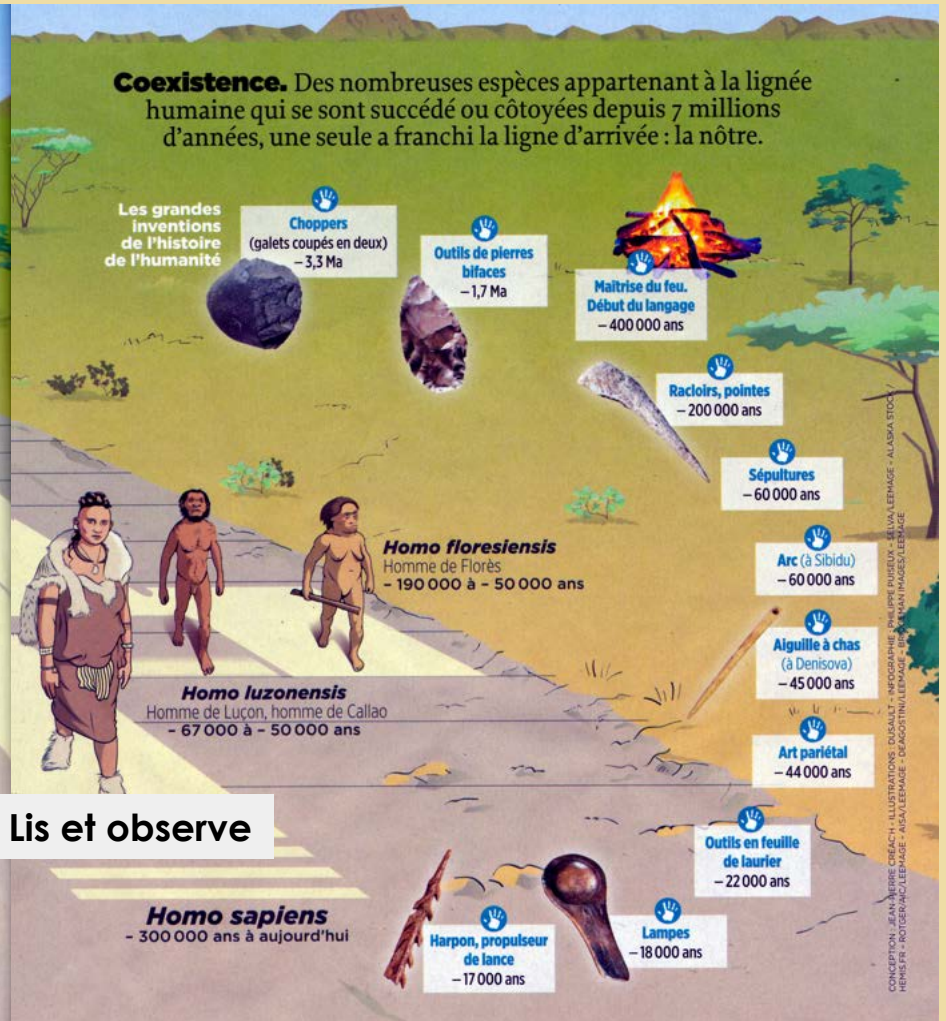
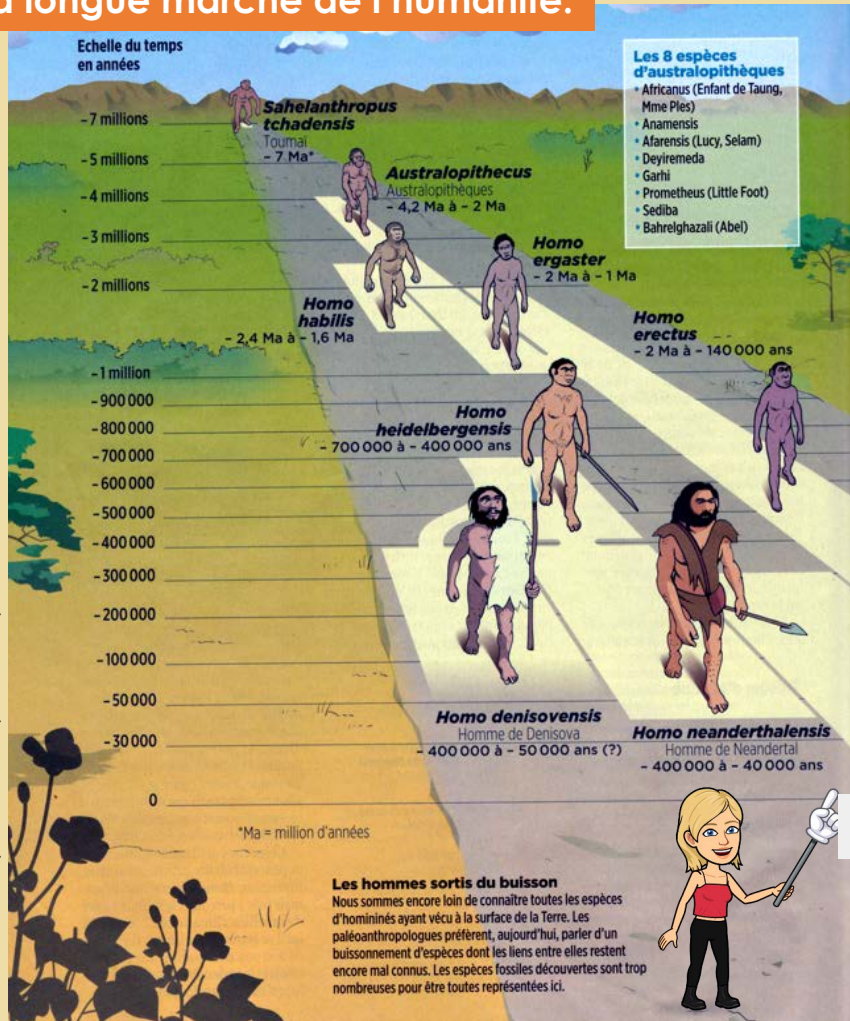
Cours 1. Qui sont nos ancêtres ?

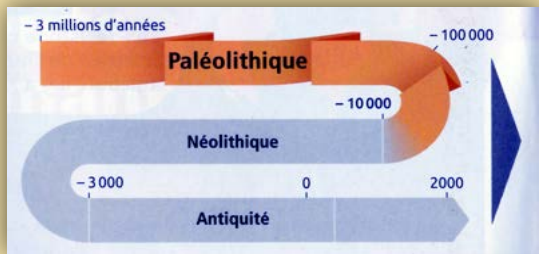
Toujours sur la page de droite de ton cahier, écris le titre du cours en rouge.



La longue marche de l'humanité.

© La vraie odysée de Sapiens, Le point, décembre 2019





Observe ces deux frises puis répons aux questions sur la page de gauche du cahier.



- Sur quel continent les hominidés apparaissent-ils ?
 - Quand apparaît le genre Homo (humain) ?
 - À quelle période cette apparition correspond-elle ? (Écrivez la bonne réponse)
- Néolithique Antiquité Paléolithique

Vocabulaire :

Paléolithique : du grec *paleo* « ancien » et *lithos* « pierre ». Première période de la préhistoire. Elle commence il y a environ 3 millions d'années et s'achève vers 10 000 av J-C.

BILAN :

1°

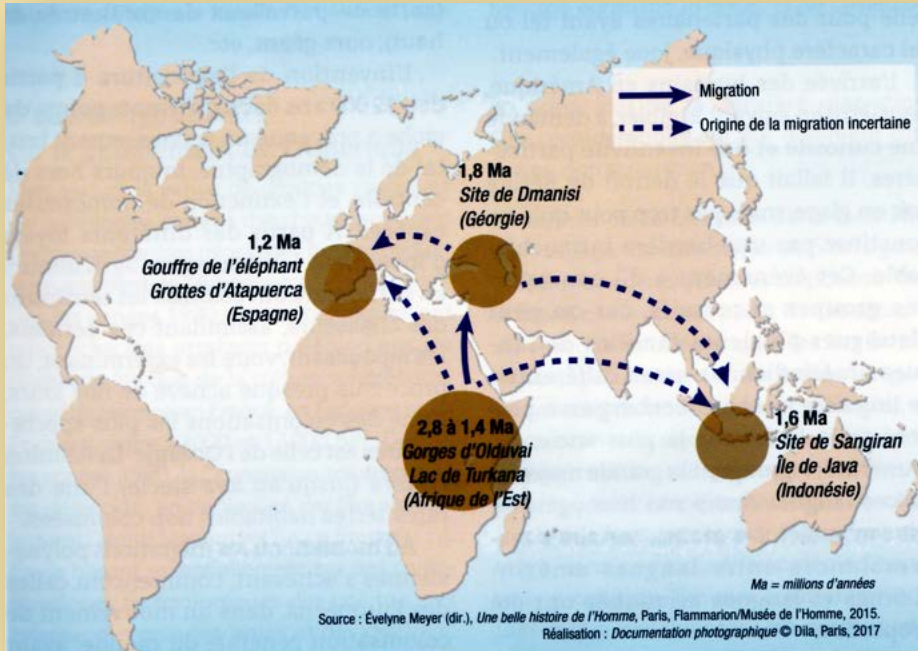
L'**Afrique** est surnommée le « berceau de l'humanité » car c'est sur ce continent que les premières traces de la lignée humaine apparaissent. Les premières espèces du genre *HOMO* (humain) apparaissent également en Afrique il y a 2,5 millions d'années. Avec elles, naît la période du **Paléolithique**.

Plusieurs espèces d'*Homo* vont se succéder et vivre ensemble, mais l'**Homo sapiens** ou l'homme moderne est la seule espèce à avoir survécu.

Recopie le vocabulaire et le bilan N°1 sur la page de droite du cahier.



L'homme quitte le berceau africain.



- Pourquoi et comment les premiers hommes quittent-ils l'Afrique ?

De bons outils, un bon cerveau, de bonnes jambes, de bonnes dents pour manger de la viande, ces atouts font de l'Homo un chasseur mobile, capable de se déplacer rapidement, poussé par les pressions de l'environnement ou tout simplement par la curiosité. Mieux nourrie, mieux capable de protéger ses petits, la population augmente. Et vers 2 millions d'années, on voit apparaître des formes beaucoup plus proches de nous : *Homo ergaster* (l'artisan), puis *Homo erectus* (debout). Parfaitement bipèdes, ces hommes sont aussi grands que nous, leur cerveau est presque aussi gros que le nôtre.

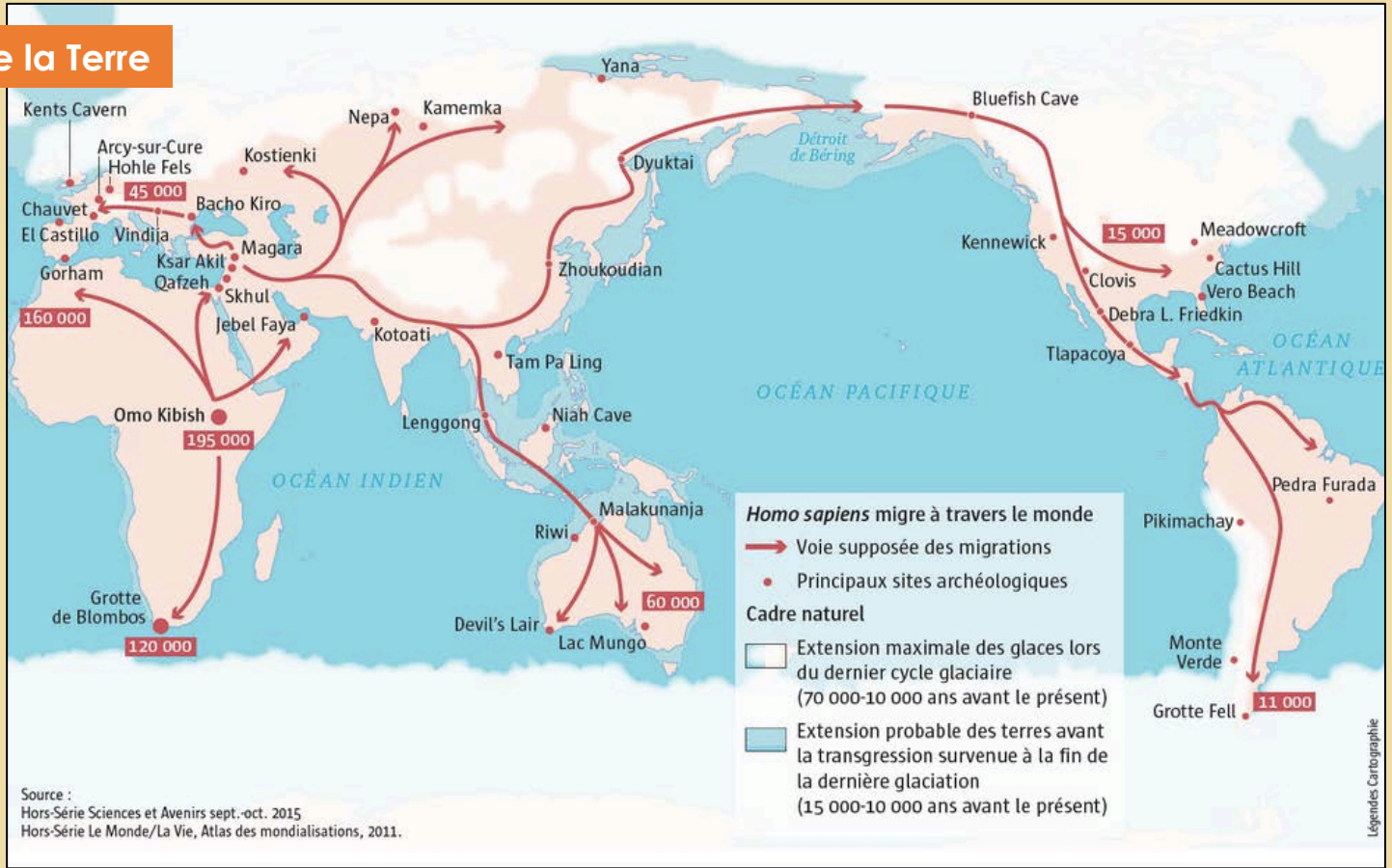
Le jour où l'homme est sorti d'Afrique ». Entretien avec Yves Coppens, Les Collections de l'Histoire. 2010.

Lis le texte puis réponds à la question sur la page de gauche.



Homo sapiens peuple la Terre

Observe la carte puis répons aux deux questions sur la page de gauche.



- Quelle espèce parvient à peupler toute la Terre ?
- Quel est le dernier continent à être peuplé ?

Recopie le vocabulaire et la suite du cours sur la page de droite du cahier.



Migrer : se déplacer

2°

Le peuplement de la Terre s'étale sur deux millions d'années. Ce sont les *Homo sapiens* qui ont peuplé tous les continents après être sortis d'Afrique vers 200 000 av J-C.

Grâce au perfectionnement des outils et à la **domestication du feu**, les hommes peuvent **migrer** dans toutes les régions de la planète, y compris les plus froides.



Tu as terminé le premier cours !

Te voici prêt(e) à découvrir **le cours 2**.

Tu dois avoir devant toi ton cahier d'histoire ouvert sur une double page vierge.

Attention ! Tu vas devoir mener une enquête et bien suivre la consigne :

Il faut choisir **UNE SEULE ÉQUIPE** parmi les 4 proposées:

Tu as le choix entre :

1. L'homme de Tautavel
2. Habiter
3. Se nourrir
4. Fabriquer

Une fois que tu as choisi ton équipe, lis bien les documents et réponds aux questions sur la page de gauche de ton cahier.



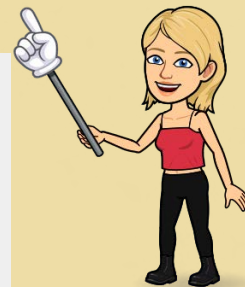
Cours 2. La vie au Paléolithique : enquête à Tautavel



<https://450000ans.com/>

Recopie le titre du cours 2 sur la page de droite, en rouge.

Tu peux regarder la vidéo en cliquant sur le lien ci-dessous.



<https://www.youtube.com/watch?v=S0-6syqOxdU>



Le travail des archéologues

Que nous apprend l'archéologie sur la vie des hommes de Tautavel?



Manuel Belin
pages 26-27

Équipe 1 : L'homme de Tautavel



Découverte du crâne le plus ancien de France daté d'environ 450 000 ans.

Le crâne présente de grosses arcades sourcilières, des orbites larges et profondes surmontées par un généreux bourrelet, son front est bas et fuyant et sa capacité crânienne de 1150 cm³ est très inférieure à celle de l'homme moderne.

Plus d'une centaine de restes humains ont été découverts dans divers niveaux de la grotte. Ces restes comprennent des os appartenant à une vingtaine d'individus des deux sexes et d'âges divers. Ils permettent de reconstituer l'aspect physique des hommes qui vivaient en Europe de 600 000 ans à 400 000 ans. Ils peuvent être rapprochés des populations *erectus* qui occupaient l'Afrique. (...)

Henry de Lumley, La Grande histoire des premiers hommes européens, Odile Jacob, 2007.



Découverte en 2018, d'une dent de lait datant d'environ 560 000 ans.



Reconstitution du visage de l'homme de Tautavel, un chasseur âgé d'une vingtaine d'années.



Reconstitution du squelette de l'homme de Tautavel.

(...) Les hommes de Tautavel vivaient en familles. Ils mesuraient entre 1m60 et 1m70, étaient robustes mais atteignaient rarement plus de 25 ans.

J. Pernaud-Orliac, petit guide de la Préhistoire; E. du Seuil, 2015.

- 1° Faites la liste des découvertes réalisées par les archéologues dans la grotte de Tautavel.**
- 2° Qu'ont permis de faire ces découvertes?**
- 3° À quelle espèce, l'homme de Tautavel appartenait-il?**
- 4° Décrivez en quelques phrases les principales caractéristiques physiques de l'homme de Tautavel.**

Équipe 2 : Habiter

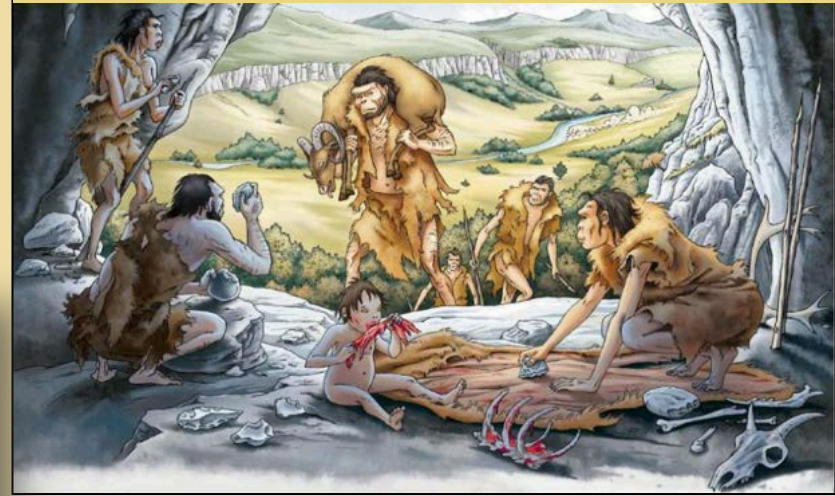


Site de la grotte.



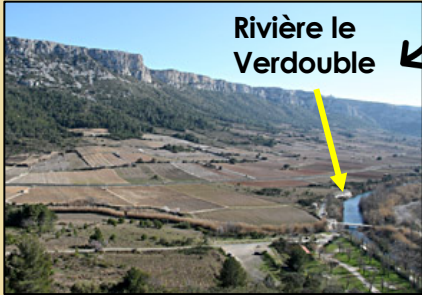
La grotte est située et à une cinquantaine de kilomètres de la chaîne des Pyrénées. Elle surplombe de plus de 80 mètres, la Plaine de Tautavel en contrebas.

Reconstitution de l'entrée de la grotte.



Située en hauteur, la grotte permettait d'observer le déplacement du gibier. La rivière en contrebas était un point d'eau où les animaux venaient s'abreuver.

Rivière le Verdoble



L'entrée de la grotte aujourd'hui.

Les hommes installent à l'entrée de la grotte des campements de longue durée ou saisonniers (deux à six mois), des haltes de chasse et quelques bivouacs. En leur absence, c'était des ours qui venaient hiverner ou de grands carnivores qui occupaient la caverne.

- 1° Situez la grotte de Tautavel.
- 2° Quels avantages offrait la localisation de la grotte pour les hommes?
- 3° À l'aide de la reconstitution, expliquez à quoi pouvait servir la grotte.
- 4° Qu'en déduisez-vous sur le mode de vie des hommes de Tautavel?

Équipe 3 : Se nourrir

Fossiles retrouvés dans la grotte de Tautavel et reconstitution de scène de chasse.



Ours de Deninger, un féroce carnivore.



Crâne de mouflon.



Dépeçage d'un rhinocéros.



Mandibules de renne.

La majorité des restes osseux correspondent à de grands mammifères. Les hommes de Tautavel étaient probablement des charognards occasionnels, et pratiquaient la chasse. Leurs proies les plus courantes étaient le cheval, le cerf, le renne, le mouflon, le bison, le rhinocéros, le daim, le bœuf musqué... selon les périodes.

- 1° Quelle activité quotidienne les hommes de Tautavel pratiquaient-ils?
- 2° Pourquoi les femmes en étaient-elles exclues?
- 3° De quelles espèces d'animaux les hommes de Tautavel se nourrissaient-ils?
- 4° De quelle façon mangeaient-ils la viande? Pour quelle raison?

La mortalité était importante. (...) chez les jeunes adultes, elle s'explique par des activités de chasse quotidiennes qui exposaient les hommes à tous les dangers. (...) Il est peu probable que les femmes aient participé aux expéditions de chasse. Presque toujours enceintes ou en train d'allaiter; il ne leur était guère possible d'accompagner les chasseurs. Sur aucun des sols d'occupation de la grotte on a repéré de traces de feu. Pas de charbon de bois, pas de cendres, pas d'ossement brûlés. Manifestement, les hommes n'avaient pas encore domestiqué le feu.

Henry de Lumley, La Grande histoire des premiers hommes européens, Odile Jacob, 2007.

Équipe 4 : Fabriquer



Chopping tool: galet taillé avec un bord tranchant. Pouvait servir à casser du bois, des os ou être utilisé comme arme.



Racloir avec un côté transformé en tranchant. Il sert au dépeçage, raclage de la peau, travail du bois.



Un biface encore partiellement encastré dans la stratigraphie. Taillé sur les deux faces pour le rendre encore plus tranchant.

L'outillage de la grotte provient de la rivière du Verdoble, en contrebas. Le reste des outils, réalisé en quartz local, provenant de régions situées entre 15 et 30 kilomètres de Tautavel montre que les hominidés se déplaçaient plus qu'on ne l'imagine. Leur territoire de chasse était donc relativement important.

D'après <http://www.hominides.com/html/lieux/musee-prehistoire-tautavel.php>

- 1° Quels types d'objets ont été découverts dans la grotte de Tautavel?
- 2° Quels étaient les usages de ces objets?
- 3° D'où provenaient les pierres qui servaient à la fabrication de ces objets?
- 4° Que peut-on en déduire sur le mode de vie des hommes?



Un chasseur armé.

BILAN :



Recopie ce bilan sous la même forme, en coloriant les cases, sur la page de droite de ton cahier.

Les fouilles archéologiques font progresser la connaissance des débuts de l'humanité.

Que fabriquaient-ils?

Outils en pierre taillée, en os, en bois servant pour la chasse.
Domestication du feu vers 400 000 av J-C.

La vie des hommes du Paléolithique

Quel était leur mode de vie ?

Nomade

Vie en petits groupes
Habitats temporaires (huttes, tentes en peaux à l'entrée de grottes)

Quelles activités pratiquaient-ils ?

La chasse
La pêche
La cueillette

Nomade : Population qui change de lieu de vie en fonction des ressources.

Tu as terminé le travail de cette première semaine de confinement !

À bientôt pour de nouvelles découvertes préhistoriques !

